

# Consul Guia Rápido

Como funciona seu produto

**Comece por aqui.** Se você quer tirar o máximo proveito da tecnologia contida neste produto, leia o **Guia Rápido** por completo.

## Refrigerador CRC28/CRP28



### Características Gerais

- 1 - Congelador
- 2 - Trava e Dobradiça
- 3 - Aparador de Água
- 4 - Controle de Temperatura
- 5 - Lâmpada
- 6 - Prateleiras de Grade
- 7 - Tampa Gavetão
- 8 - Gaveta de Legumes
- 9 - Pé Estabilizador Esquerdo (maior)
- 10 - Pé Estabilizador Direito (menor)
- 11 - Porta-Ovos
- 12 - Prateleiras da Porta
- 13 - Complementos das Prateleiras
- 14 - Reservatório de Água (CRP28)
- 15 - Sistema de Água na Porta (CRP28)
- 16 - Forma de Gelo



### INFORMAÇÃO AMBIENTAL

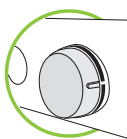
Este produto utiliza gás isolante que não ataca a camada de ozônio e tem potencial reduzido de efeito estufa. Este gás é inflamável.

# Usando o Refrigerador

## Como operar o controle de temperatura

O controle de temperatura pode ser regulado para melhor atender as condições de conservação dos alimentos, conforme o grau de utilização de seu refrigerador.

A temperatura interna é ajustada girando o botão de controle até a posição desejada.



Temperatura	Situações de uso
Mínima	Dias frios (abaixo de 20°C)
	Poucos alimentos armazenados
	Poucas aberturas de porta
Média	Situação intermediária
Máxima	Dias quentes (acima de 35°C)
	Muitos alimentos armazenados
	Muitas aberturas de porta

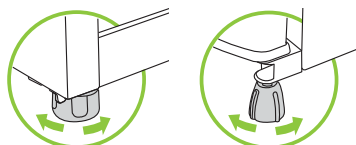
### Importante

Ajuste o controle de temperatura conforme a real necessidade. No inverno ou com pouca utilização, a posição do controle de temperatura pode ser diminuída, **porém nunca abaixo da posição mínima.**

## Nivelamento do refrigerador

### Pés estabilizadores

Coloque o refrigerador no local escolhido. Gire os pés estabilizadores até encostá-los no chão, travando e estabilizando o produto.



### Importante

- Para facilitar o fechamento da porta do seu refrigerador, gire um pouco mais os pés estabilizadores inclinando levemente o produto para trás.
- Estabilizando o seu produto você também estará ajudando a diminuir os ruídos.

# Componentes do Refrigerador

## Congelador

Ao carregar o congelador, não coloque alimentos além da sua extremidade (limite de carga), de modo a ter uma melhor conservação dos alimentos congelados e evitar que a porta do congelador fique aberta.

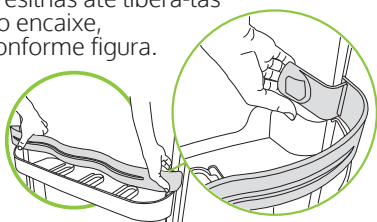


Limite de carga do congelador

## Prateleiras da porta/complementos

As prateleiras da porta e os complementos das prateleiras são removíveis para facilitar a limpeza.

- As prateleiras e os complementos do meio do CRP28 são reguláveis, permitindo que você ajuste a altura das prateleiras e complementos conforme sua necessidade.
- Para remover os complementos, puxe as presilhas até liberá-las do encaixe, conforme figura.



## Prateleiras de grade

As prateleiras de grade do seu refrigerador são reguláveis e removíveis para facilitar a limpeza.

- O seu refrigerador utiliza um sistema natural de circulação de ar frio. Para garantir o bom desempenho e reduzir o consumo de energia. Não fure as prateleiras com toalhas ou plásticos.

## Sistema de água na porta (CRP28)

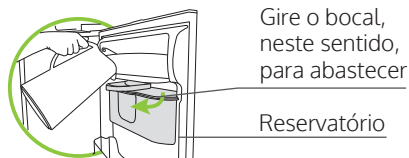
Seu refrigerador possui um sistema que permite servir-se de água sem abrir a porta, evitando assim aberturas excessivas e consequentemente reduzindo o consumo de energia.

### Reservatório de água

A capacidade de armazenagem de água no reservatório, que fica localizado na parte interna da porta, é de 3 litros.

## Abastecendo o reservatório

Para colocar água no reservatório gire o bocal e abasteça com uma jarra. Após o abastecimento feche o bocal girando-o para a posição inicial (fechada).



### Importante

- Uso exclusivo para água. Qualquer outro líquido poderá causar mau funcionamento do sistema.
- O fabricante não se responsabiliza por danos causados ao sistema se o reservatório for abastecido com qualquer outro tipo de líquido que não seja água.

## Servindo-se de água

Pressione um recipiente ou um copo contra o acionador. Aperte o acionador segurando-o até completar o nível desejado de água.



O coletor de água retém eventuais pingos que podem cair após a retirada de água. Utilize um pano seco para limpar ou secar o coletor.

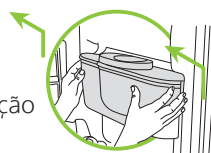
## Limpando o reservatório

Limpe o reservatório frequentemente.

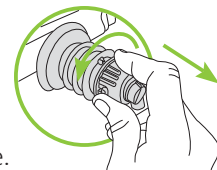
- Para limpeza, nunca utilize a máquina de lavar louças.
- Retire a primeira prateleira da porta.



- Desencaixe o reservatório de água, levantando-o e puxando-o na sua direção conforme indicado na figura.



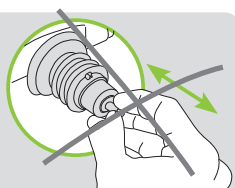
- Apoie o reservatório sobre a pia e desencaixe a tampa.
- Desencaixe a ponta da válvula girando-a para a esquerda até perceber que a peça está solta. Retire-a e limpe cuidadosamente.



- Use esponja ou pano macio umedecido em água com detergente ou sabão neutro. Enxágue bem e seque com um pano limpo e seco.

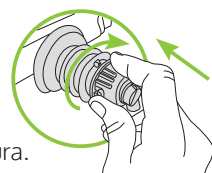
### Importante

Não puxe o corpo da válvula, indicado na figura.



## Reposicionando o reservatório

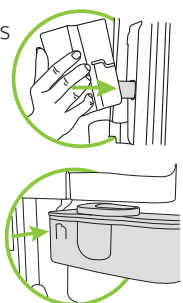
Encaixe e trave a válvula novamente, conforme mostra a figura.



### Importante

Antes de reposicionar o reservatório, certifique-se que a válvula está bem encaixada.

- Encaixe o reservatório nos engates laterais e no orifício da porta.
- Certifique-se de que o reservatório ficou bem encaixado. Observe a ausência de frestas entre a borracha de vedação e a porta.



# Manutenção e Cuidados

## ⚠ ADVERTÊNCIA



### Risco de Explosão

Use produtos de limpeza que não sejam inflamáveis.

Não seguir esta instrução pode trazer risco de vida, incêndio ou de explosão.

## ⚠ ADVERTÊNCIA



### Risco de Choque Elétrico

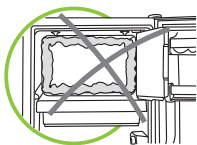
Retire o plugue da tomada antes de efetuar qualquer manutenção ou limpeza do produto.

Recoloque todos os componentes antes de ligar o produto.

Não seguir estas instruções pode trazer risco de vida ou choque elétrico.

## Degelo

O excesso de gelo no congelador prejudica o funcionamento do produto, aumentando o consumo de energia, por isso o degelo periódico é necessário. Esta formação de gelo poderá ser maior ou menor, dependendo da umidade do ar e da frequência de abertura da porta do seu refrigerador.



- Faça o degelo periodicamente quando a camada de gelo atingir a espessura próxima a 1 cm.
- Retire o plugue da tomada.
- Retire todos os alimentos do compartimento congelador, guardando-os adequadamente em um recipiente térmico.
- Concluído o degelo, remova a água do aparador d'água e seque-o bem.
- Aconselha-se uma boa e completa limpeza interna do congelador sempre que for efetuada a operação degelo.
- Recoloque os alimentos no compartimento congelador.
- Recoloque o plugue na tomada.

## Importante

Não utilize dispositivos mecânicos, objetos cortantes, pontiagudos ou outros meios para acelerar o degelo, pois você pode danificar o produto.

Para mais informações de limpeza, consulte o Manual do Produto.

## Lâmpada

Em caso de queima da lâmpada, substitua-a seguindo os seguintes passos:

- Desconecte o plugue da tomada.
- Desenrosque a lâmpada e substitua por uma nova, com as mesmas características, de no máximo 15 Watts, que você também encontra no serviço autorizado.
- Conecte o plugue na tomada.



## Importante

Lâmpadas com potência maior que 15 Watts podem danificar seu refrigerador.

## Soluções de Pequenos Problemas

Antes de ligar para a **Rede de Serviços Consul**, faça uma verificação prévia, consultando a tabela a seguir:

Problema	Causa Provável	Solução
O Refrigerador não liga	Controle de temperatura na posição "Desliga".	Regule o controle de temperatura na posição desejada.
Refrigeração insuficiente	A circulação de ar está sendo dificultada.	Redistribua os alimentos, evitando sobrecarregar as grades. Não forre as prateleiras com toalhas.
	Controle de temperatura na posição incorreta.	Ajuste-o, conforme o item "Usando o Refrigerador" (Como operar o Controle de Temperatura).
Lâmpada não acende	Lâmpada queimada.	Substitua a lâmpada. Veja o item "Manutenção e Cuidados" (Lâmpada).

Para mais informações sobre soluções de pequenos problemas, consulte o Manual do Produto.

## Características Técnicas

Modelo	CRC28	CRP28
<b>Dimensões sem embalagem</b>	<b>(mm)</b>	<b>(mm)</b>
Altura	1486	1486
Largura	477	477
Profundidade	650	650
Profundidade com a porta aberta a 90°	1043	1043
<b>Capacidade bruta</b>	<b>(litros)</b>	<b>(litros)</b>
Total	254	254
<b>Capacidade de armazenagem</b>	<b>(litros)</b>	<b>(litros)</b>
Total	239	239
Refrigerador	219	219
Congelador	20	20

Modelo	CRC28	CRP28
<b>Peso máximo sobre componentes</b>	<b>(kg)</b>	<b>(kg)</b>
Evaporador (congelador)	12	12
Aparador de água	7,5	7,5
Prateleira (cada)	16	16
Gaveta de legumes	8	8
Porta	14	17
Prateleira Porta-ovos	2	2
Prateleira da porta (cada)	4	4
<b>Peso sem embalagem (kg)</b>	<b>39</b>	<b>40</b>

O fabricante se reserva no direito de modificar as características gerais, técnicas e estéticas de seus produtos sem aviso prévio.

# Consul

www.consul.com.br

Para maiores dúvidas consulte o manual

\*Imagens meramente ilustrativas