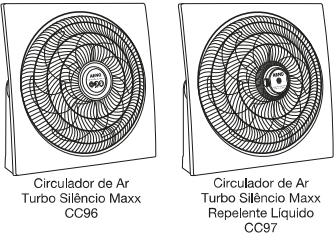


INSTRUÇÕES DE USO

Você acaba de adquirir um produto ARNO da mais alta tecnologia e qualidade, por isso agradecemos a sua confiança. Para melhor entender e aproveitar todas as funções deste aparelho e utilizá-lo com toda a segurança, **leia atentamente as recomendações a seguir e as instruções de uso do produto. Não jogue fora este Manual de Instruções. Guarde-o para eventuais consultas.**



RECOMENDAÇÕES E ADVERTÊNCIAS IMPORTANTES PARA O MANUSEIO DESTES PRODUTOS:

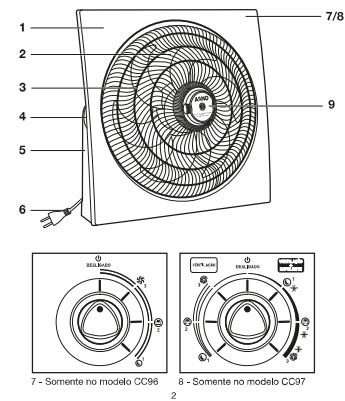
A ARNO está atenta com a qualidade dos seus produtos e preocupa-se com a segurança pessoal dos seus consumidores. Por esta razão, antes de utilizar pela primeira vez o produto, **leia atentamente as recomendações e as instruções de uso.** Delas dependem um perfeito funcionamento do produto e a sua segurança, assim como a de terceiros.

- a. Antes de ligar o plugue na tomada, certifique-se de que a tensão elétrica (voltagem) é compatível com a indicada no produto (127V ou 220V).** Caso a tensão elétrica (voltagem) não seja compatível, poderá provocar danos ao produto e prejudicar a sua segurança pessoal.
- b. Este produto foi projetado e recomendado apenas para uso doméstico.** O uso comercial e/ou profissional provocará uma sobrecarga e danos ao produto ou acidentes pessoais. Sua utilização nessas condições acarretará perda de garantia contratual.
- c. Nunca use o produto com as mãos molhadas,** nem o submerja em água ou qualquer outro líquido, a fim de evitar choques elétricos e danos ao produto. Por se tratar de aparelho elétrico é aconselhável que o usuário evite operar o produto com os pés descalços, precavendo-se contra choques.
- d. Este produto não se destina a utilização por pessoas (inclusive crianças) com capacidades físicas, sensoriais ou mentais reduzidas, ou por pessoas com falta de experiência e conhecimento,** a menos que tenha recebido instruções referentes à utilização do produto ou estejam sob a supervisão de uma pessoa responsável pela sua segurança. Recomenda-se que as crianças sejam vigiadas para assegurar que elas não estejam brincando com o produto.
- e. Desligue o plugue da tomada quando não estiver utilizando o produto ou quando for limpá-lo.** Um pequeno descuido poderá, involuntariamente, ligar o aparelho e provocar acidentes.
- f. Não utilize o produto após uma queda ou se apresentar qualquer tipo de mau funcionamento.** A queda pode ter provocado danos internos no produto que poderão afetar o seu funcionamento ou a sua segurança pessoal. Leve-o a uma Assistência Autorizada Arno para ser examinado antes de voltar a usá-lo.

- g. Nunca utilize o produto com o cordão elétrico ou o plugue danificados,** a fim de evitar acidentes, como choque elétrico, curto-circuito, queimadura ou mesmo incêndios. Para evitar riscos, a aquisição e substituição do cordão elétrico devem ser feitas na Assistência Autorizada Arno.
- h. Nunca tente desmontar ou consertar o produto,** por si ou por terceiros não habilitados, para evitar acidentes e para não perder a garantia contratual. Leve-o a uma Assistência Autorizada Arno.
- i. Não deixe o cordão elétrico tocar superfícies quentes,** para não danificar a isolação do fio e causar problemas técnicos e acidentes.
- j. Nunca transporte o produto pelo cordão elétrico e não retire o plugue da tomada puxando-o pelo cordão,** para não afetar o seu bom funcionamento e evitar eventuais acidentes.
- k. O uso de peças ou acessórios, principalmente cordão elétrico, que não sejam originais de fábrica,** pode provocar acidentes pessoais, causar danos ao produto e prejudicar seu funcionamento, além de implicar na perda da garantia contratual.
- l. Ao ligar ou desligar o plugue da tomada, certifique-se de que os seus dedos não estão em contato com os pinos do plugue,** para evitar choque elétrico.
- m. Não deixe o produto funcionando ou conectado à tomada enquanto estiver ausente,** mesmo que seja por instantes, principalmente onde houver crianças para que acidentes sejam evitados.
- n. Não ligue outros aparelhos na mesma tomada, utilizando-se de benjamins ou extensões,** evitando sobrecargas elétricas que causariam danos aos componentes do produto e provocar sérios acidentes.

APRESENTAÇÃO DO PRODUTO

Parabéns! Você acaba de adquirir um circulador de ar ARNO com excelência em tecnologia e design. Além de silencioso e potente, traz o exclusivo sistema repelente contra insetos. Através de altos investimentos em pesquisa e desenvolvimento, o produto possui grades, hélices, bloco motor e sistema repelente no centro do fluxo de ar desenvolvidos para melhorar seu bem-estar. O circulador ARNO Turbo Silêncio Maxx foi especialmente projetado para entregar silêncio, excelente fluxo de ar e proteção contra insetos. Conheça detalhadamente seu produto:



- 1. Corpo frontal
- 2. Hélice de 6 pás
- 3. Grade aerodinâmica
- 4. Eixo de inclinação
- 5. Base
- 6. Cordão elétrico
- 7. Botão seletor de 3 velocidades (somente no modelo CC96)
- 8. Botão seletor de 3 velocidades e acionamento da função repelente (ventilação ou ventilação + repelente)
- 9. Sistema repelente para inserção do frasco repelente (somente no modelo CC97)

MODO DE USO

OBSERVAÇÃO: Não há instruções de montagem, seu circulador já vem pronto para uso.

**CONTROLE DE VELOCIDADE E ACIONAMENTO DA FUNÇÃO REPELENTE**  
O circulador de ar ARNO TURBO SILÊNCIO MAXX é dotado de 3 velocidades distintas sendo o fluxo de ar maior no número "3" e diminuindo gradualmente nas outras velocidades, como mostrado na figura 1.

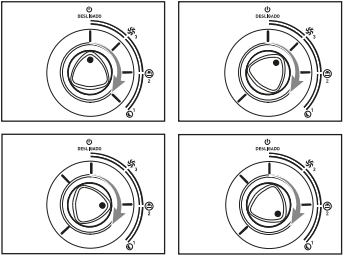


Figura 1

O circulador de ar ARNO TURBO SILÊNCIO MAXX REPELENTE LÍQUIDO é dotado de função repelente. Para acionar somente a ventilação, gire o botão no sentido anti-horário e selecione uma das velocidades (três, dois ou um). Como mostrado na figura 2.

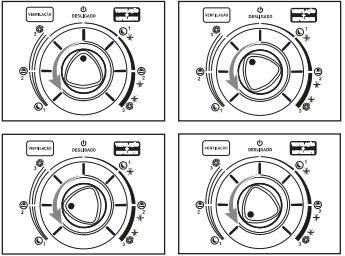


Figura 2

Para acionar a função velocidade + repelente, gire o seletor no sentido horário até a velocidade desejada (um, dois ou três), de acordo com a figura 3.

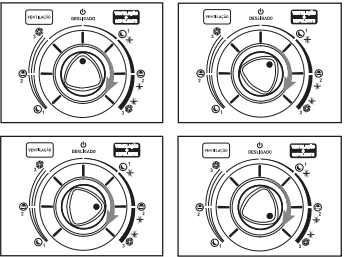


Figura 3

INCLINAÇÃO

O circulador pode ser inclinado para o direcionamento do fluxo de ar, bastando para isso posicionar o corpo do circulador manualmente na inclinação desejada conforme a figura 4.



Figura 4

FIXAÇÃO NA PAREDE

O circulador pode ser fixado na parede bastando para isso pendurá-lo a dois parafusos pelos orifícios existentes na parte inferior da base do aparelho. Utilize parafuso nº 8 e bucha compatível. A distância entre os dois parafusos deve ser de 426 mm, de acordo com a figura 5.

**Observação: Verifique se o local de instalação na parede pode suportar uma carga de 9 kg.**

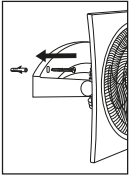


Figura 5

ACIONAMENTO DA FUNÇÃO REPELENTE (LÍQUIDO)

**IMPORTANTE:** Inicie esta operação com o ventilador desligado.

- 1. Retire a tampa do frasco repelente (figura 7) e em seguida estará pronto para ser colocado no ventilador.
- 2. Coloque o corpo do circulador na vertical.
- 3. Retire a tampa girando no sentido anti-horário como mostrado na figura 8, em seguida encaixe o frasco repelente na parte inferior como o indicado na figura 9 e gire no sentido anti-horário. Após isso coloque a tampa e gire no sentido horário até ouvir um "CLIC" (figura 10). Para substituir o frasco repelente, faça o mesmo procedimento anterior.
- 4. O sistema repelente só será ativado através do funcionamento do ventilador e da seleção respectiva no painel de velocidade.
- 5. Caso queira somente a função ventilação acione as velocidades no sentido anti-horário.
- 6. O sistema repelente aceita todos os frascos repelentes oferecidos no mercado. **O frasco repelente não acompanha o produto.**

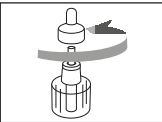


Figura 7



Figura 8



Figura 9



Figura 10

**ESTE PRODUTO FOI TESTADO E APROVADO PELA MENIUX NUTRISCIÊNCIAS**, laboratório habilitado pela ANVISA - Agência Nacional de Vigilância Sanitária -através da REBLAS - Rede Brasileira de Laboratórios Analíticos em Saúde - sob o número ANALI008).

#### RECOMENDAÇÕES SOBRE SEGURANÇA

1. Nunca submerja o ventilador ou molhe o produto, nem o deixe em locais com risco de pegar chuva.
2. Recomendamos guardar o ventilador montado, sempre na sua posição vertical (em pé).
3. Nunca tente introduzir o dedo ou qualquer objeto através das grades de proteção da hélice, sob risco de acidente com eventuais ferimentos.
4. Escolha sempre um local plano e estável para apoiar o ventilador.
5. Nunca utilize o produto sem o mesmo estar completamente montado.
6. Nunca utilize o produto sem o corpo frontal, sob riscos de acidentes.
7. O ajuste de inclinação só deve ser realizado com o aparelho desligado.
8. Não utilize este produto onde haja produtos químicos voláteis e combustíveis.
9. Em razão do fluxo de ar gerado, evite contato e mantenha à distância cabelos, roupas, bem como cortinas ou outro objeto que possa ser sugado para dentro das grades, para evitar acidentes.
10. Desligue e retire o plugue da tomada quando não for usar o circulador, quando for limpá-lo ou quando for ausentar-se por longo período.

**Atenção: quando o frasco repelente estiver colocado no ventilador, deixe-o na posição vertical e montado, mesmo para guardar, para evitar que o líquido derrame, causando danos a parte elétrica do ventilador.**

#### ADVERTÊNCIAS DE USO DOS LÍQUIDOS REPELENTES

- **O frasco repelente não acompanha este ventilador.** Deve ser adquirido no mercado, observando-se que ele possua os seguintes princípios ativos: praletrina, esbioirina e pynamin forte. Seguem algumas recomendações e advertências, quanto à utilização do frasco repelente, válidas para qualquer um existente no mercado e informadas nas embalagens dos fabricantes.

5

- Conserve fora do alcance das crianças e dos animais domésticos.
- Mantenha os frascos na embalagem original e não reutilize a embalagem vazia.
- Não aplique sobre alimentos e utensílios de cozinha, plantas e aquários.
- Não fume durante a aplicação.
- Não utilize em locais mal ventilados (fechados), sobretudo na presença de crianças.
- **Esse produto não pode ser utilizado por pessoas asmáticas ou com alergias respiratórias.**
- **Mantenha a cabeça a uma distância mínima de 2 metros do ponto de liberação do repelente.**
- Não mexa no refil com o aparelho ligado.
- Não introduza no sistema repelente nenhum objeto nem o cubra.
- Lave as mãos com água e sabão após o manuseio do frasco repelente e jogue fora o refil usado.
- Jogue o frasco repelente usado junto com o lixo doméstico.
- Também não utilize perfumes ou qualquer outra substância odorante. A utilização de outras substâncias, que não sejam indicadas neste manual, pode ocasionar riscos de incêndio ou intoxicação.
- Em caso de intoxicação, procure o Centro de Intoxicações ou Serviço de Saúde, levando consigo a embalagem ou rótulo do frasco repelente.

**Telefone de Emergência: (0xx11) 5012-5311  
Centro de Controle Intoxicações  
Hospital Jabaquara - SP.**

#### O FRASCO REPELENTE NÃO É PARTE INTEGRANTE DESTA PRODUTO

- O sistema repelente do seu ventilador tem princípio de utilização semelhante aos aparelhos elétricos de tomada do mercado.
- A aplicação do frasco repelente no seu ventilador manterá as características declaradas pelo fabricante do mesmo. Para maiores informações como duração do líquido repelente, contra-indicações, cuidados no seu manuseio e troca, leia as instruções fornecidas pelo fabricante do frasco repelente.
- A duração do frasco repelente pode variar de acordo com as instruções de seu fabricante.
- Siga rigorosamente as instruções do fabricante do frasco repelente.

#### CONSERVAÇÃO, LIMPEZA E ARMAZENAMENTO

Mantenha seu aparelho desligado e retire o plugue da tomada. Utilize apenas um pano macio umedecido com água ou água e sabão neutro. Não utilize produtos abrasivos para não danificar o produto.

**Atenção: Nunca lave o motor do aparelho, pois isso poderá danificá-lo seriamente.**

**O corpo também não pode ser lavado, por conta de problemas elétricos no interruptor e cordão com plugue.**

Quando você não estiver usando seu aparelho, guarde-o em um lugar seco.

6

#### ATENÇÃO:

**Evite encostar o circulador em paredes ou cortinas pois, além de prejudicar a circulação do ar no ambiente, acarreta maior aquecimento do motor.**

#### TABELA DE RESOLUÇÃO DE PROBLEMAS

Os nossos produtos são fabricados segundo normas de alta qualidade. Se tiver algum problema com o nosso produto, queira consultar a tabela a seguir.

Você poderá rapidamente encontrar uma solução para o problema. Se o problema não puder ser resolvido, queira contatar a Assistência Autorizada Arno.

PROBLEMA	CAUSAS	O QUE FAZER?
O produto não funciona.	Não há energia elétrica na tomada.	Ligue o aparelho em outra tomada da mesma tensão elétrica (voltagem) para comprovar o fato.
Vibração excessiva.	Local de apoio desnivado e/ou irregular.	Colocar o aparelho em local adequado e estável.
Os mosquitos reapareceram antes do tempo indicado pelo frasco repelente.	<ul style="list-style-type: none"><li>• O frasco repelente está gasto e inoperante.</li><li>• O frasco repelente está fora do prazo de validade.</li><li>• A função repelente não foi selecionada.</li></ul>	<ul style="list-style-type: none"><li>• Troque o frasco repelente.</li><li>• Verifique se a função repelente foi selecionada.</li></ul>

**CONSUMIDOR:** caso você, após ter lido o manual de instruções, ainda tenha dúvidas quanto à utilização deste ou de qualquer outro produto ARNO, ou caso possua sugestões, entre em contato com a ARNO através do SAC (11) 2060-9777 ou visite nosso site - [www.arno.com.br](http://www.arno.com.br) - e envie um e-mail. Características técnicas do produto poderão sofrer alterações sem prévio aviso.

#### TERMO DE GARANTIA CONTRATUAL

##### I - PRAZO E COMPROVAÇÃO DA GARANTIA

1. O produto abaixo identificado é garantido pelo seu fabricante e/ou importador (SEB do Brasil), pelo prazo de um ano (12 meses), contando a partir da data de sua aquisição pelo primeiro Consumidor, sendo: 03 (três) meses de garantia legal e, 09 (nove) meses de garantia contratual cedida pelo fabricante SEB do Brasil Produtos Domésticos Ltda.
  2. Para a comprovação desse prazo, o consumidor deverá apresentar este Termo de Garantia, devidamente preenchido, junto com a 1ª via da nota fiscal de compra, ou outro documento fiscal equivalente, desde que identifique o produto.
- Exija do estabelecimento comercial revendedor, o preenchimento correto desse Termo de Garantia.

##### II - ABRANGÊNCIA DE GARANTIA

1. Esta garantia contratual é dada ao produto abaixo identificado, exclusivamente contra eventuais defeitos decorrentes de projeto, fabricação, montagem, ou quaisquer outros vícios de qualidade que o tornem impróprio ou inadequado ao uso regular.

7

2. Esta garantia contratual não abrange as partes acessórias do produto.

##### III - EXCLUSÃO DE GARANTIA

A garantia **não abrangerá**, sendo, pois, ônus do consumidor: a) os danos sofridos pelo produto, ou seus acessórios, em consequência de acidente, mau trato, manuseio ou uso incorreto e inadequado;

- b) os danos sofridos pelo produto, em consequência de sua utilização para finalidades diversas das especificadas pelo fabricante e/ou importador (SEB do Brasil), ou incompatíveis com a destinação do mesmo.

##### IV - LOCAL ONDE A GARANTIA DEVERÁ SER EXERCITADA

1. Os consertos em garantia somente deverão ser efetuados por uma Assistência Autorizada, devidamente nomeada pelo fabricante e/ou importador (SEB do Brasil), que, para tanto, se utilizará de técnicos especializados e de peças originais, garantindo o serviço executado.
2. O ônus pelo transporte do produto até a Assistência Autorizada, independente do motivo, será arcado pelo consumidor, com exceção dos produtos do gênero Lavadora de Roupas.

##### V - CESSAÇÃO DA GARANTIA

1. Não confie o conserto do produto abaixo identificado a curiosos, pessoas ou oficinas não autorizadas e não credenciadas pelo seu fabricante e/ou importador (SEB do Brasil).
2. Se isto vier a ocorrer a garantia cessará, de imediato.
3. O produto abaixo identificado foi projetado para funcionamento em uso doméstico, única e exclusivamente. A sua utilização, para o uso não doméstico, industrial ou comercial, acarretará a cessação imediata da garantia.

##### VI - RECOMENDAÇÕES ESPECIAIS

1. Antes de colocar o produto em funcionamento, leia atentamente as instruções de uso e/ou instalação contidas no próprio aparelho, na embalagem, ou no manual respectivo. Siga-as rigorosamente. Elas são a sua segurança.
2. Certifique-se de que a tensão elétrica (voltagem) a ser utilizada é a mesma indicada no aparelho (127V ou 220V). Verifique se a instalação elétrica do local está correta e perfeita como também se a frequência Hz é correspondente a do país em que o produto está sendo utilizado.
3. Para evitar danos, mantenha o produto bem armazenado e limpo, em ambiente protegido das intempéries (chuva, vento, umidade, raios solares, etc.).
4. Não introduza quaisquer objetos estranhos à função próprio do produto, principalmente quando este estiver em funcionamento, evitando acidentes.

##### VII - SEB DO BRASIL PRODUTOS DOMÉSTICOS LTDA.

Av. Industrial Alcides Bernardes de Faria e Silva, 1881 - Galpão - 1BL, 2BL, 3BL, 4BL, 5BL, 6BL, 9BL, 10BL, 11B - 27580-000 - Itaitiaia - RJ - CNPJ: 61.077.830/0023-17 - Indústria Brasileira

Qualquer reclamação, comentário ou sugestão sobre o atendimento e os reparos prestados pelas Assistências Autorizadas, ligue ao nosso  
**Serviço de Atendimento ao Consumidor,  
Departamento de Assistência Técnica  
(11) 2060-9777**

#### IDENTIFICAÇÃO DO CONSUMIDOR E DO PRODUTO

Nome do consumidor ou apresentado: \_\_\_\_\_

Endereço: \_\_\_\_\_

Produto adquirido: \_\_\_\_\_

Nº de série do produto: \_\_\_\_\_

Nota Fiscal Nº: \_\_\_\_\_ Data: \_\_\_\_ / \_\_\_\_ / \_\_\_\_

Nome do revendedor: \_\_\_\_\_

CARIMBO DO REVENDEDOR

Nossa rede de assistência técnica autorizada pode ser consultada através do SITE ARNO([www.arno.com.br](http://www.arno.com.br)), ou do SAC no (0XX11) 2060-9777, que também está disponível para esclarecimentos de quaisquer dúvidas e sugestões com relação aos nossos produtos e serviços.

8

2720011654-ABR/17